



Règlement d'ordre intérieur des stages

La ferme du chant d'oiseaux

Directrice: Françoise Philippart
Rue Loysse, 520
5300 Landenne-sur-meuse
Tel: 085/82.82.56.
fermeduchantdoiseaux@hotmail.com

« *Quand Agriculture rime avec Nature et Aventure* »

Philosophie

Depuis 1992, la Ferme du Chant d'Oiseaux sert de relais entre l'agriculture et les enfants en leur proposant une approche active du monde animal et végétal. Pour permettre à chaque enfant de s'épanouir pleinement dans ce grand espace, des activités hors du commun lui sont proposées.

Nous organisons des stages en externat de 5 jours pour les enfants de 4 à 13 ans durant les vacances scolaires. Pour répondre aux besoins spécifiques de chaque âge, nous organisons trois groupes d'âges (4-7ans, 7-9 ans et 10-13 ans) eux-mêmes divisés en sous-groupe d'âge.

Stage de 4 à 7 ans : Ferme – Créativité - Nature

Stage de 7 à 9 ans : Ferme – Nature - Audace

Stage de 10 à 13 ans : Ferme - Nature – Aventure

L'ensemble du projet pédagogique est consultable sur notre site internet.

Accueil et encadrement

Horaire

Accueil par les animateurs en charge des enfants à partir de 08h30, les activités débutent à 09h00.

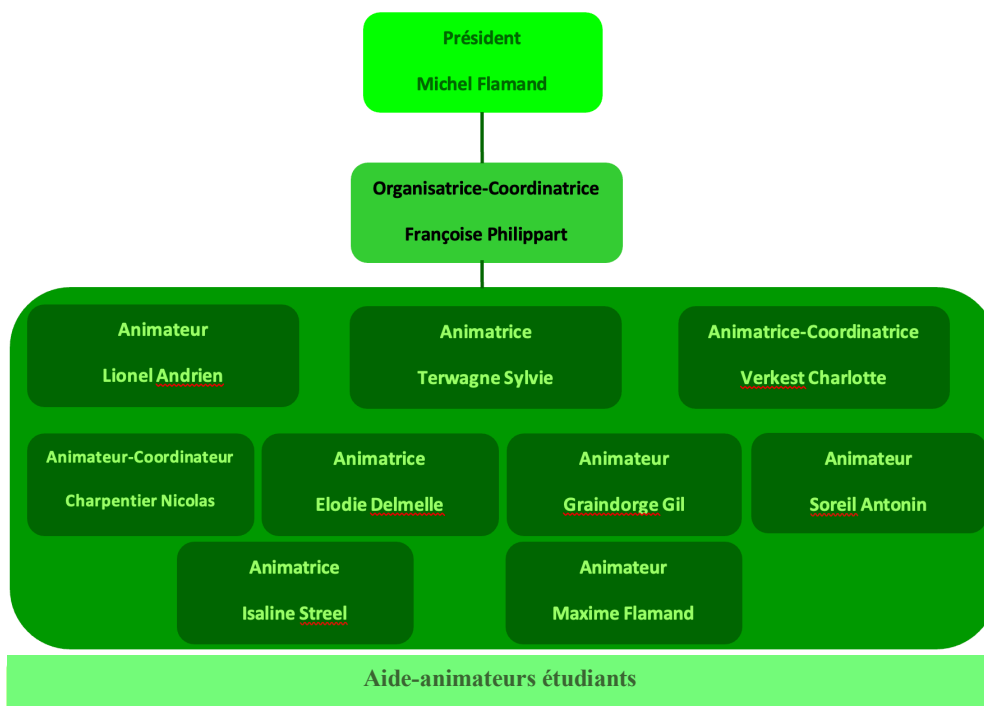
Fin des activités entre 17h00 et 17h30 (activités que l'enfant peut quitter dès l'arrivée de ses parents)

Le public

Pour les enfants de 4 à 13 ans.

Nous accueillons également les enfants aux besoins spécifiques, pour autant qu'ils ne requièrent pas un accompagnement personnel permanent et que l'intégration dans un groupe soit possible. Dans ce cas un contact préalable à l'inscription est obligatoire. Un échange téléphonique suivi d'une visite sur place avec l'enfant peuvent être mis en place.

Le personnel et l'encadrement



Durant l'année, nous organisons des réunions entre les animateurs, l'organisateur et le responsable ; entre les étudiants et l'organisateur ; entre l'organisateur, les animateurs et les étudiants. Ces réunions permettent d'établir un programme pour les différentes semaines de stages, de préciser le rôle de chaque intervenant et de parler du projet pédagogique et du règlement d'ordre intérieur.

Les étudiants que nous engageons durant les vacances scolaires sont d'anciens animés. Ils connaissent déjà la ferme, ils viennent seconder l'animateur dans le but de transmettre les mêmes souvenirs de vacances que ceux qui leur ont été donné durant leur stage à la ferme quelques années auparavant.

Les animateurs permanents (au nombre de 9) ont tous une formation différente, logopède, professeur éducation physique, institutrice primaire, illustratrice pour enfant, guide nature, bachelier en psychologie, animateur sportif... Cette équipe pluridisciplinaire uni ses compétences pour établir un programme varié répondant aux attentes des enfants en stage.

Pour les enfants de 4 à 7 ans : 1 animateur pour 5-6 enfants

Pour les enfants de 7 à 9 ans : 1 animateur pour 7-8 enfants

Pour les enfants de 10 à 13 ans : 1 animateur pour 8 enfants

Une journée type

A partir de 08h30, l'équipe d'animation accueille les enfants et vérifie si les enfants ont tout ce dont ils ont besoin pour leur journée. Nous avons un stock de vêtements que nous mettons à disposition en cas d'oubli, de cette manière l'enfant peut profiter pleinement de sa journée en étant bien équipé.

A 09h00, les activités commencent. Présentation du programme de la journée.

A 10h15 est servie une collation accompagnée de jus de pommes ou d'eau (les enfants ont de l'eau à leur disposition toute la journée)

A 10 h30, reprise des activités jusqu'au repas servi à 12h00 (potage, plat, dessert)

Le repas est important, c'est le moment pour manger, échanger, entrer en relation. Pour qu'il soit un moment agréable pour tous, il est nécessaire qu'il se fasse dans une ambiance calme et sereine et qu'il soit composé d'aliments de qualité. Notre cuisinier concocte le repas sur place

avec des produits de saisons et issus du commerce local. Il s'adapte aux allergies ou intolérances alimentaires des enfants.

A 13h00, les plus grands reprennent leurs activités tandis que les plus jeunes se détendent (histoire, sieste, jeux calmes, relaxation, ...)

A 13h30, l'après-midi commence pour les enfants de 4 à 7 ans.

A 16h00, les enfants reprennent des forces en dégustant un goûter préparé ensemble durant l'atelier culinaire.

A 16h30, début de « l'éclatement » Les enfants choisissent les activités qu'ils souhaitent réaliser jusqu'à l'arrivée de leurs parents.

Entre 17h00 et 17h30, arrivée des parents. Moment d'échange entre les parents et les animateurs.

Chaque fin de stage se termine par une petite réception dès 16h30 à laquelle les parents reçoivent du jus de pommes ou du Champagold ainsi qu'une collation réalisée par les enfants. Ils ont l'occasion de voir et d'encourager leurs enfants en activité.

Lieux des activités

Toutes les activités se déroulent dans la ferme et ses alentours. Durant les congés scolaires, la ferme est réservée aux enfants inscrits en stage.

A la ferme

Chaque groupe d'âge possède son bâtiment de référence.

Le gîte, pour les enfants de 4 à 7 ans, est composé d'un grand vestiaire avec des sanitaires, d'une salle à manger, d'une cuisine, de chambres et d'une salle détente.

La grande salle, pour les enfants de 7 à 9 ans et les 10 à 13 ans, est composée d'une salle à manger, d'un espace avec évier. Les sanitaires pour ces deux groupes se trouvent dans le château.

Le château est composé de plusieurs pièces pour les différents ateliers didactiques, de chambres, d'une grande salle à manger, d'un vestiaire avec sanitaires, de caves voutées, d'une cuisine professionnelle ou sont concoctés tous les repas

La cour centrale de la ferme en carré est le lieu de détente privilégié pour les plus petits, plusieurs espaces aménagés sont à leur disposition (air de jeu, module couvert, espace enherbé)

Le théâtre de verdure est le repère extérieur des 7 à 13 ans.

Les étables, les prairies et les champs, lieux de nos découvertes.

Le bois jouxtant la ferme et la réserve naturelle de Sclaigneaux

La ferme est bordée d'un grand bois. En fonction de l'âge des enfants nous partons explorer ce lieu source de nombreuses découvertes. Aventure, audace et découvertes nature nous y attendent. La réserve naturelle est l'occasion d'en apprendre davantage sur l'histoire de notre région et de son passé minier et également l'occasion de découvrir une faune et une flore spécifique à ce lieu.

L'étang

En contre bas de la ferme se trouvent deux grands étangs que nous partons explorer durant les stages. Diverses activités autour de l'eau sont organisées (tour en barque, le ruisseau et ses habitants,...)

Inscriptions

Pour inscrire votre enfant il faut :

- Remplir le formulaire d'inscription en ligne sur notre site (1 formulaire par semaine de stage et par enfant) et lire le règlement d'ordre intérieur pour accord.
- Verser l'acompte ou la somme totale du stage sur le compte : BE051031 1254 9875 avec en communication : la semaine de stage, le groupe d'âge et le nom et prénom de votre enfant.

Suite à l'inscription de l'enfant, vous recevrez un mail contenant un rappel des grandes directives (horaires, matériel à emporter,...) et le règlement d'ordre intérieur.

Une assurance responsabilité civile (AXA) est contractée.

Une assurance dégâts corporelles chez Ethias est contractée.

Une assurance familiale et une adhésion à une mutuelle sont néanmoins conseillées et la vaccination contre le Tétanos obligatoire.

Réduction

Le prix du stage est de 205€/enfant comprend les collations, les goûters, les repas chauds (notre cuisinier, concocte le repas sur place, il s'adapte aux allergies ou intolérances alimentaires des enfants.), les animations, l'encadrement de 08h30 à 17h30... Pour chaque étudiant, l'asbl établit un contrat de travail légal.

A partir du 3^{ème} enfant de la même fratrie, une réduction de 15€

Possibilité d'offrir des chèques-cadeaux valable sur les stages.

Étalement du paiement.

L'asbl est reconnue par l'ONE, une déduction fiscale jusqu'à 70€ par semaine de stage est applicable, à partir du formulaire sur notre site internet « déduction fiscale ». Ce formulaire doit être rempli par vos soins. Nous nous chargeons des formalités sur le site SPF Finances.

Déduction mutuelle, nous remplissons les documents de votre mutuelle si vous nous les fournissez au plus tard le deuxième jour du stage.

Règles de vie

Les stages proposent aux enfants des activités contribuant à leur bien-être physique et mental, à leur équilibre, à leur socialisation, à divers apprentissages, ... La relation de confiance qui s'établit entre l'animateur et l'enfant lui permet de prendre conscience de ses capacités d'action.

C'est avant tout une expérience humaine épanouissante qui apporte autant à ceux qui animent qu'aux enfants et aux parents.

Tout au long du stage, les membres de l'équipe de la Ferme du Chant d'Oiseaux s'engagent à respecter les convictions idéologiques, philosophiques ou politiques des enfants et des parents. Les enfants évoluent dans un environnement sain, rassurant avec des adultes disponibles, à l'écouter et soucieux de leur bien-être.

Toutes les conditions sont réunies pour rire, jouer, s'amuser, apprendre ensemble tout en respectant l'autre et en favorisant son développement personnel.

L'arbre de vie

En début de stage, chaque petit groupe d'enfant réalise son « arbre de vie ». Dans un premier temps, l'animateur explique que pour vivre une belle semaine ensemble, il faut respecter certaines règles. Les enfants ont ensuite la parole, c'est le temps d'échange libre, chacun est libre de s'exprimer. Suite à ce moment d'échange, les enfants reçoivent une pomme (morceaux de bois) qui représente une action (jouer, jeter son papier par terre, se mettre en danger, fermer une porte...) ou un mot (merci, respect, pardon, tolérance...) Les enfants sont amenés à replacer les pommes sur ou en dehors du pommier. Les pommes placées sur le pommier sont toutes les bonnes actions. Les pommes qui se trouvent en dehors du pommier sont les mauvaises actions.

L'arbre de vie se trouve dans la cour de la ferme et est visible à tout moment. Si cela est nécessaire, l'animateur retourne le consulter afin de dialoguer avec l'enfant. Il sert de support pour rappeler les règles essentielles pour bien vivre ensemble à la ferme.

Sécurité

Les enfants sont en permanence sous la surveillance d'un adulte qui exerce une autorité bienveillante.

- Les enfants peuvent se mouvoir librement dans les espaces autorisés et délimités par l'animateur.
- Les animateurs veillent au rangement de tout le matériel utilisé durant les activités
- Les animateurs encouragent l'enfant mais ne peuvent en aucun cas lui demander de se surpasser.
- Les enfants n'emportent aucun objet de valeur durant le stage (bijoux, téléphone, lecteur de musique, jouets)
- Les enfants n'emportent aucun objet dangereux durant le stage (opinel, canif, scie,...)
- Les animateurs veillent à l'application des règles de sécurité (attacher le baudrier, port du casque pour monter sur le cheval,...)
- Les animateurs veillent à ce que les enfants soient habillés en fonction de la météo (en été : port d'un chapeau ou d'une casquette, crème solaire, endroit ombragé à privilégier. En hiver : port du bonnet et des gants, manteau fermé, ...)